

Adrien M & Claire B

Mirages & miracles

**Exposition
Arts visuels
Création 2017**

Fiche Technique

Contacts techniques

Direction technique
Régie d'exposition

Raphaël Guénot
Jean-Marc Lanoë

+33 6 84 60 42 74
+33 6 70 09 65 19

technique@am-cb.net
jean-marc@am-cb.net

Pendant l'exploitation

Pour tout dysfonctionnement

maintenance.mm@am-cb.net

Adresse et siège social

Adrien M & Claire B
54, quai Saint-Vincent, 69001 Lyon France

+33 4 27 78 63 42

contact@am-cb.net

Sommaire

P. 3 **1. Informations générales**

P. 4 **2. Borne d'accueil**

Les œuvres :

Le silence des pierres, une série d'expériences en réalité augmentée où observer à travers une tablette des dessins et des pierres :

P. 5 **3. Pluie — Trace** 2 impressions 120 cm x 120 cm sur plateau au sol.

P. 6 **4. Ligne** Pierres et sérigraphie 120 cm x 60 cm sur table basse.

P. 7 **5. Grand clair — Deux pierres — Caillou noir** 3 lithographies 50 x 65 cm encadrées et suspendues.

P. 8 **6. Les pierres jumelles** Pierres et 9 sérigraphies A5, A4 et A3 posées sur tables.

P. 9 **7. Les pierres à cheveux** 14 sérigraphies A5, A4 et A3 accrochées sur panneaux.

Les illusions, des petits théâtres optiques où un objet entre en coïncidence avec une image reflétée :

P. 10 **8. Respiration — Dilatation — Érosion** Pepper's ghost avec verre soufflé et pierres.

La machine à fantômes, une expérience avec un casque de réalité virtuelle :

P. 11 **9. Murmuration** Le spectateur est assis devant une boule en verre lumineuse. Durée : 2 min 30.

Les mystères, expérience immersive dans un environnement d'images projetées :

P. 12 **10. Tempo geologico** Vidéo projection sur voile de métal.

1. Informations générales

Cette fiche technique est contractuelle, toute modification doit être validée par la compagnie.

1.1 ESPACE D'EXPOSITION

La surface nécessaire à l'implantation de l'exposition complète est de 250m² minimum.

L'exposition est divisée en deux parties :

- La première pouvant bénéficier de lumière naturelle mais dans laquelle de la lumière artificielle devra être installée.
- La deuxième doit être dans le noir complet, toutes les sources lumineuses naturelles et artificielles (à l'exception de l'éclairage de sécurité) devront être occultées.

1.2 PRÉ-IMPLANTATION

Un plan d'implantation adapté sera établi en collaboration avec le lieu d'accueil en amont du montage. Afin de préparer au mieux notre installation, l'organisateur devra fournir et/ou pré-implanter selon le plan établi :

- L'aménagement de la salle (ajouts de cimaises, murs propres, salle vide...).
- Les points d'accroche pour les œuvres suspendues.
- Les sources électriques, prolongateurs et passages de câbles nécessaires.
- Les câbles RJ45 cat.6 nécessaires.
- Un accès internet filaire non sécurisé.
- Le mobilier d'assise pour environ 5 personnes du public, le plus neutre possible (à valider avec la compagnie).
- Projecteurs lumières d'exposition avec filtres Lee Filter #201 et #202.
- Un escabeau minimum 5 marches.

Vous trouverez les détails de nos besoins dans la description de chacune des œuvres.

1.3 LOGISTIQUE

La majeure partie de notre matériel est conditionnée dans des caisses sur roulettes tenant dans un véhicule de 16m³.

Merci de prévoir un stationnement sécurisé et un lieu de déchargement/chargement à proximité de l'espace d'exposition.

Nous laissons l'ensemble des caisses vides sur place. Un espace de stockage de 10m² est nécessaire.

1.4 MONTAGE ET DÉMONTAGE

Notre équipe technique est constituée de 2 personnes.

Le temps de montage, déchargement compris, nécessite 3 jours, soit 6 services de 4 heures.

Le démontage nécessite 1 jour, soit 2 services de 4 heures, chargement compris.

1.5 PERSONNEL D'ACCUEIL

Lors du démontage/montage et des chargements/déchargements, 2 technicien·nes ayant une bonne connaissance du lieu et de ses équipements devront être présent·es en permanence pour nous assister.

1.6 SÉCURITÉ DE L'EXPOSITION

Les œuvres présentes dans cette exposition sont fragiles.

Les sacs à dos et sacs volumineux ne sont pas autorisés. De la même manière, boisson et nourriture sont interdites dans l'espace d'exposition.

La jauge est limitée à 40 personnes par heure.

L'organisateur a pour obligation de mettre en place un dispositif afin de respecter cette jauge.

1.7 MAINTENANCE

Pour assurer le bon fonctionnement de l'exposition, tous les technicien·nes susceptibles de démarrer et d'éteindre l'exposition devront suivre une formation d'une heure que nous délivrerons à la fin du montage. Une notice viendra en complément de cette formation.

Un entretien quotidien devra être réalisé par le personnel du lieu d'accueil : vérification du bon fonctionnement, redémarrage en cas de bugs simples, remplacement des pierres et nettoyage des surfaces. Du matériel de remplacement sera laissé à votre disposition en cas de panne ou de détérioration. Attention, ce matériel pourra être facturé en fonction des états des lieux d'entrée et de sortie.

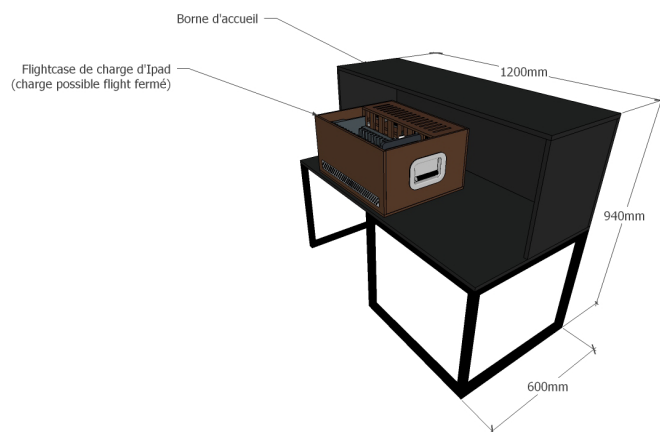
En cas de dysfonctionnement persistant, le lieu d'accueil devra nous contacter (maintenance.mm@am-cb.net) pour une maintenance à distance.

1.8 RÉSEAU INTERNET

Afin de faciliter la maintenance à distance, les installations doivent être connectées à un réseau internet filaire non sécurisé (nous fournissons le routeur). Ceci nous permet de prendre le contrôle des installations à distance et de mieux diagnostiquer les éventuels dysfonctionnements.

Nous utilisons le logiciel Teamviewer pour nous connecter à distance.

2. Borne d'accueil



2.1 DESCRIPTION

Mobilier d'accueil du public par les médiateurs. Situé à l'entrée de la partie réalité augmentée, le public vient y retirer un iPad.

ATTENTION : Lorsqu'ils ne sont pas utilisés durant plusieurs jours, les iPads doivent être stockés avec une batterie chargée à 60% (une batterie vide ou pleine à 100% endommage la batterie et limite sa durée de vie).

2.2 DÉTAILS

- 1 meuble borne d'accueil.
- 2 tréteaux de 50cm de haut.
- 15 iPads pro 9,7" avec protection anti-chute et antirayure.
- 1 iPad pour commander l'allumage et l'extinction de l'exposition.

2.3 BESOINS TECHNIQUES

Une source électrique de type PC16A.
Rallonges, multiprises et passages de câbles.
Éclairage de face à environ 45°.

3. Pluie — Trace



3.1 DESCRIPTION

Deux œuvres en réalité augmentée.
Deux impressions collées sur deux plateaux en bois posés au sol.

3.2 DÉTAILS

- Deux panneaux bois de 120cm x 120cm x 3cm
avec 4 pieds réglables de 2cm.

3.3 BESOINS TECHNIQUES

Éclairage en douche.

4. Ligne



4.1 DESCRIPTION

Une œuvre en réalité augmentée.

Une sérigraphie collée sur un plateau en bois fixé sur des tréteaux. Un alignement de pierres posé sur le plateau.

4.2 DÉTAILS

- 1 Panneau bois 120cm x 60cm x 3cm.
- 2 tréteaux de 50cm de haut.
- 17 (kit n°1) ou 18 (kit n°2) pierres.

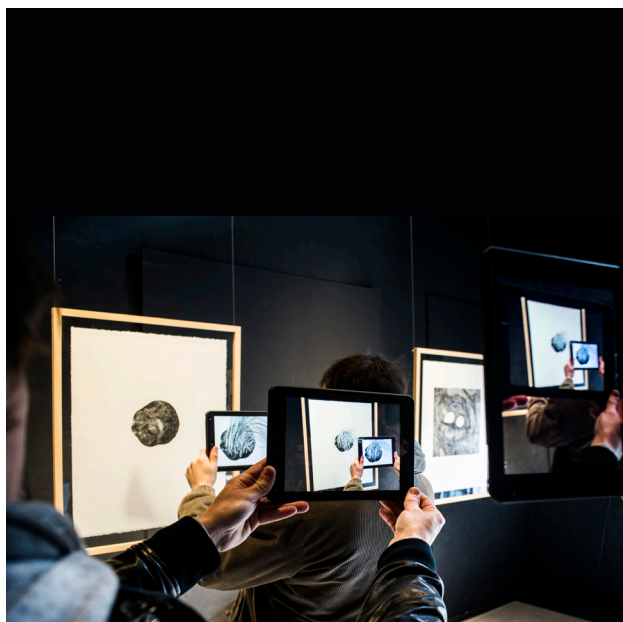
4.3 BESOINS TECHNIQUES

Éclairage en douche.

5. Grand clair

— Deux pierres

— Caillou noir



5.1 DESCRIPTION

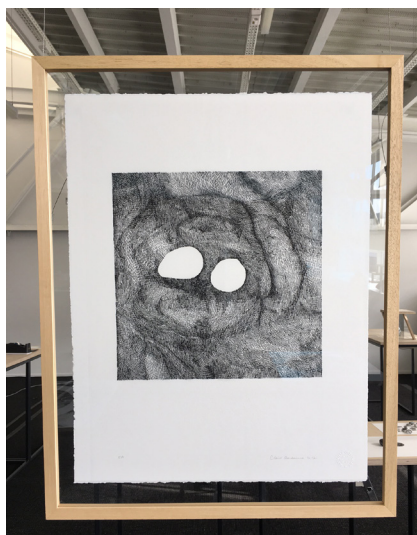
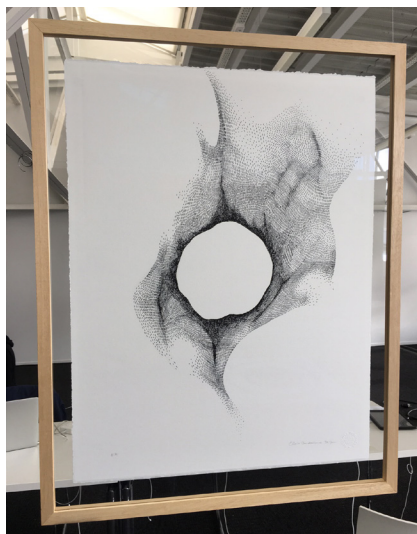
Trois œuvres en réalité augmentée.
Trois lithographies maintenues entre deux verres
dans un cadre de bois suspendu.

5.2 DÉTAILS

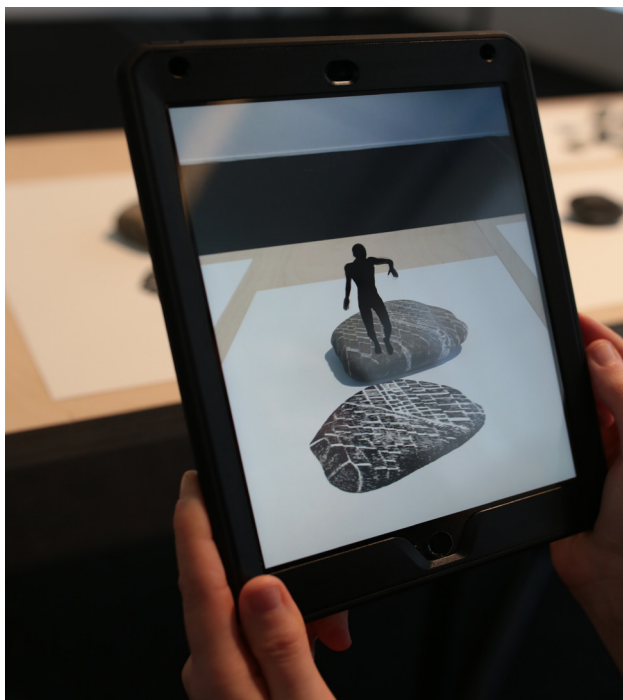
- 3 lithographies dans des cadres 61cm x 78cm x 3cm.
- 6 systèmes de suspension Reutlinger, 2 par lithographie (poids d'une lithographie : 4kg; CMU des système Reutlinger : 16kg par point; documentation fabricant disponible sur demande; contrôle TÜV-GS, conforme directive Machine 2006/42/EG).

5.3 BESOINS TECHNIQUES

Deux points d'accroche par lithographie distants de 58.5cm et décollés de minimum 20cm du mur.
Nous fournissons, si besoin, des équerres blanches à fixer aux murs.
Éclairage de face à environ 45°.



6. Les pierres jumelles



6.1 DESCRIPTION

Série d'œuvres en réalité augmentée.

Trois panneaux bois sur tréteaux sur lesquels sont disposés des dessins et des pierres.

6.2 DÉTAILS

- 3 panneaux bois 120cm x 60cm x 3cm.
- 4 (kit n°1) ou 6 (kit n°2) tréteaux de 70cm de haut.
- 9 dessins sur papier de format A5, A4, et A3.
- 21 (kit n° 1) ou 18 (kit n°2) pierres.

6.3 BESOINS TECHNIQUES

Éclairage en douche.

7. Les pierres à cheveux



7.1 DESCRIPTION

Série d'œuvres en réalité augmentée pouvant être séparées en trois parties.

Panneaux bois suspendus sur lesquelles sont pointés des dessins sur feuille de papier.

7.2 DÉTAILS

- 3 panneaux bois 120cm x 60cm x 3cm.
- 6 systèmes de suspension Reutlinger, 2 par panneau (poids d'un panneau : 14kg; CMU des système Reutlinger : 16kg par point; documentation fabricant disponible sur demande; contrôle TÜV-GS, conforme directive Machine 2006/42/EG).



7.3 BESOINS TECHNIQUES

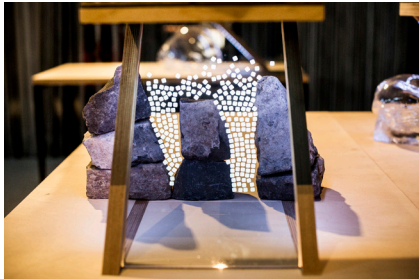
Deux points d'accroche par panneau distants de 110cm et décollés de minimum 20cm du mur. Nous fournissons, si besoin, des équerres blanches à fixer aux murs.

Éclairage de face à environ 45°.

8. Respiration

— Dilatation

— Érosion



8.1 DESCRIPTION

Trois œuvres en théâtres optiques.

Trois panneaux bois sur tréteaux proposant une illusion holographique par réflexion d'un iPad sur des objets au travers d'un verre à 45°.

8.2 DÉTAILS

- 3 plateaux bois 120cm x 60cm x 3cm avec boîtier technique.
- 6 tréteaux de 100cm de haut.
- 3 systèmes d'illusion optique emboîtables sur les panneaux bois (bandeau led, plaque de verre, iPad).
- 2 verres soufflés.
- 7 pierres.

8.3 BESOINS TECHNIQUES

Une source électrique de type PC16A par théâtre optique.

Rallonges, multiprises et passages de câbles.

Pas de besoin en éclairage (l'éclairage est intégré dans les théâtres optiques).

9. Murmuration



9.1 DESCRIPTION

Œuvre en réalité virtuelle.

Un-e visiteur-euse s'installe sur un banc, se fait équiper d'un casque de réalité virtuelle et participe à une expérience immersive d'une durée de 2min30s.

Un nuage en voile d'aluminium, suspendu au-dessus du dispositif, sert de support de projection vidéo.

9.2 DÉTAILS

- 1 meuble contenant l'ensemble des éléments technique.
- 1 banc en structure acier et habillage bois.
- 1 ordinateur.
- 1 dalle led 60cm x 60cm.
- 1 casque Oculus Rift et ses 2 capteurs.
- 1 vidéoprojecteur.
- 1 verre soufflé.
- 1 tulle aluminium façonné en forme de nuage.

9.3 BESOINS TECHNIQUES

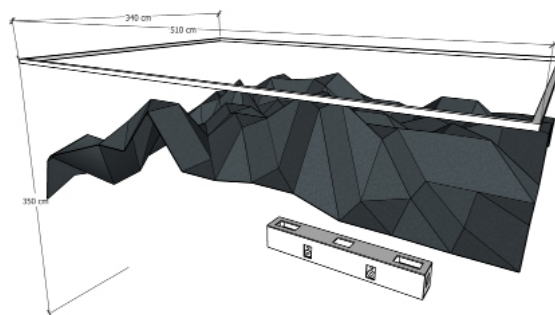
Une source électrique de type PC16A.

Un câble RJ45 cat.6 depuis notre routeur.

Rallonges, multiprises et passages de câble.

Un point d'accroche pour le nuage situé à l'aplomb de la station (charge de 200g).

10. Tempo geologico



10.1 DESCRIPTION

Installation audio-visuelle immersive et interactive. Le public se déplace sous un voile de métal suspendu sur lequel est projetée une vidéo depuis le sol. Deux caméras infrarouges détectent les mouvements du public. Un long meuble contient tous les éléments informatiques et techniques.

Quatre points d'accroche pour le cadre (charge totale de 20Kg, soit 5Kg par point).

10.2 DÉTAILS

- 1 cadre de 510cm x 340cm démontable permettant la suspension d'un nuage en tulle aluminium.
- 1 tulle aluminium façonné en forme de nuage et accroché au cadre.
- 1 long meuble contenant les éléments informatiques et techniques (ordinateur, moniteur, vidéo-projecteurs, enceintes)
- 2 caméras infrarouges et 1 projecteur infrarouge.

10.3 BESOINS TECHNIQUES

Une moquette noire au sol permettant une meilleure immersion.
Une source électrique de type PC16A au sol pour alimenter le meuble.
Une source électrique de type PC16A au plafond technique pour alimenter le projecteur infrarouge.
Un câble RJ45 cat.6 depuis notre routeur.
Rallonge, multiprises et passage de câble.